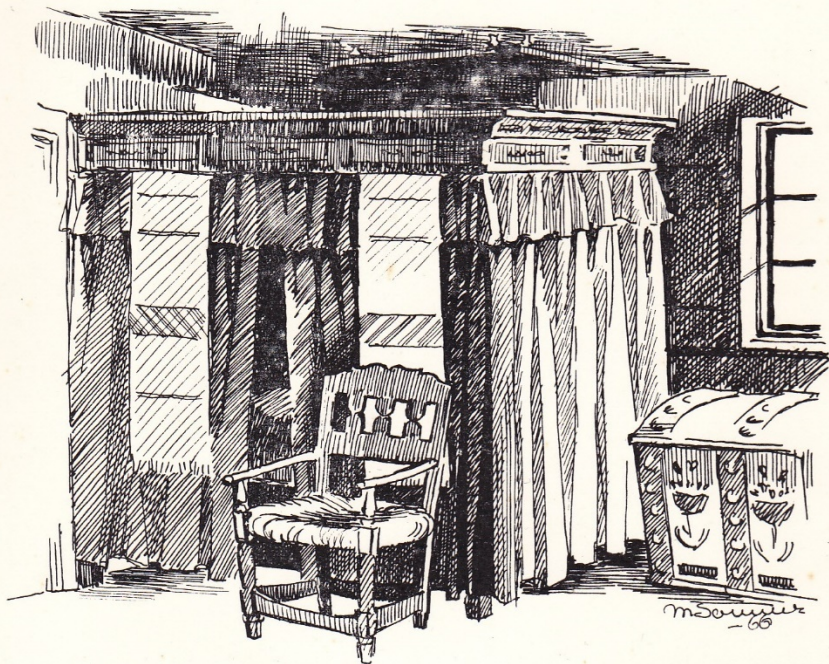


EJVIND TOFTE

# HEDEBOGAARDENS STUEHUS



ÅRSHEFTE FOR HISTORISK SELSKAB FOR  
GLOSTRUP, BRØNDBYERNE, HERSTEDERNE OG VALLENSBÆK

1966



## Hedebogaardens Stuehus

Delvis skildret paa Grundlag af Sehestedstuen og Avedørestuen.

Af *Ejvind Tofte*.

### Egnen.

*Hedeboegnen* er det trekantede Stykke Land mellem København, Køge og Roskilde. Mere nøjagtigt sagt danner Køge Aa Grænsen mod Syd til *Skovboegnen*. Den vestlige Udstrækning gaar omtrent til Linien Borup—Lejre og den nordlige til Værebros Aa.

Glostrup, Brøndbyerne, Herstederne og Vallensbæk er beliggende i den østlige Del af Hedeboegnen. Denne Beliggenhed i Hovedstadens umiddelbare Nærhed har alle Dage været af Betydning for vor Egn. Her boede de saakaldte Københavnsbønder, der drog økonomisk Fordel af det gode Marked for deres Landbrugsprodukter og Havesager. Den forholdsvis Velstand gav sig Udtryk i en rig Bondekultur. Næst efter Amager kunde vor Egn opvise nogle af Sjællands smukkeste Interiører.

Men Naboskabet med Storstaden kom ogsaa til at betyde, at den gamle Bondekultur hurtigere blev løbet over Ende her end paa mere afsides beliggende Egne. — Til Trods herfor har vi dog fra vort Omraade bevaret to væsentlige Dele af den gamle Hedebogaard, nemlig en Dagligstue og en Øverstestue, henholdsvis *Sehestedstuen* i Brøndbyvester og *Avedørestuen* paa Nationalmuseet.

### Hedebohusets Indretning.

Men disse to Interiører staar jo nu som Enkeltdeler — revet ud af Sammenhængen med det Anlæg, hvortil de hørte. Lad os derfor først se paa den typiske Indretning af et Hedebostuehus.

Selvfølgelig kunde der ogsaa i ældre Tid være Forskel paa Indretningen af Boligen paa Landet — alt efter Smag og Behag eller økonomisk Formaaen. Men som Hovedregel var Hedeboogaardens Stuehus indrettet med Ildstedet som det centrale Punkt. Til den ene Side herfor laa Bryggeret; til den anden Dagligstue, Mellemkammeret og nogle mindre Kamre og til sidst Øverstestuen.

*Ildstedet* blev saa at sige overalt i Løbet af sidste Halvdel af forrige Aarhundrede afløst af Komfuret. Det aabne Ildsted er derfor kun bevaret ganske faa Steder. Det er saaledes Tilfældet i den saakaldte „Kongsgaard“ i Lejre. Størstedelen af Køkkenet optoges af den store, aabne Skorsten (se Fig. 1). Husmoderen maatte staa inde i selve Skorstenen, medens hun tillavede Maden paa en muret Forhøjning, hvorpaa Ilden var optændt. Jerngryderne ophængtes paa en indstillelig Kedelkrog, eller de blev sat paa en Trefod af Jern.

Fra Skorstenen var der som oftest tre Indfyringssteder: ét til Bilæggeren i Stuen, ét til den store Bryggerskedel i Bryggeret og endelig ét til *Bageovnen*, hvis runde Ende i Regelen var bygget ud i Haven, da den tog for meget Plads op inden for Husets Vægge. Som oftest var Ovnens beskyttet af en lille Overbygning — en saakaldt Lude. — Naar der skulde bages, fyrede man op med Ærtehalm, Tjørn og Kvas, indtil Ovnens Sider var rødglødende. Derefter ragede man Aske og Gløder ud og fejede Ovnbunden ren. Nu blev Brødene sat ind ved Hjælp af Greslen — et spadeformet Redskab. I det første Brød blev der sat en saakaldt „Troldkælling“, d. v. s. en Træpind, om hvilken der var viklet en linned Klud. Naar Brødet blev sat ind, stak man Ild til den, saaledes at den lyste op, saa man kunde se, hvor de andre Brød skulde have deres Plads. Naar det sidste Brød var sat ind, blev Ovndøren klinet til med Ler. Her stod saa Brødene 3—4 Timer — alt afhængig af, hvor varm Ovnens var.

I Regelen blev der kun bagt Rugbrød. Hvedebrød bagtes kun til Fester og Højtider. De friske, hjemmebagte Rugbrød var en herlig Spise, derimod var de sidste Brød inden en ny Bagning ikke altid lige spændende. De kunne godt være baade tørre og mugne; men saa trøstede man Børnene med, at det gav gode Kræfter at spise muggent Brød.

### Sehestedstuen.

Fra Køkkenet træder vi nu ind i *Dagligstuen* (Fig. 1. Rum 4). Den paa Figuren angivne Møblering adskiller sig kun lidt fra Sehestedstuens. De væsentligste Afvigelser bestaar i, at Sehestedstuen i Forhold til Karlslundestuen er spejlvendt, og at den har en lidt fyldigere Møblering (et Bornholmerur paa Væggen ved Siden af Sengen, tre Stole, hvoraf den ene er anbragt i Stedet for Hønsébænken (g), samt ved det nederste Bord (c) en Bordendebænk).

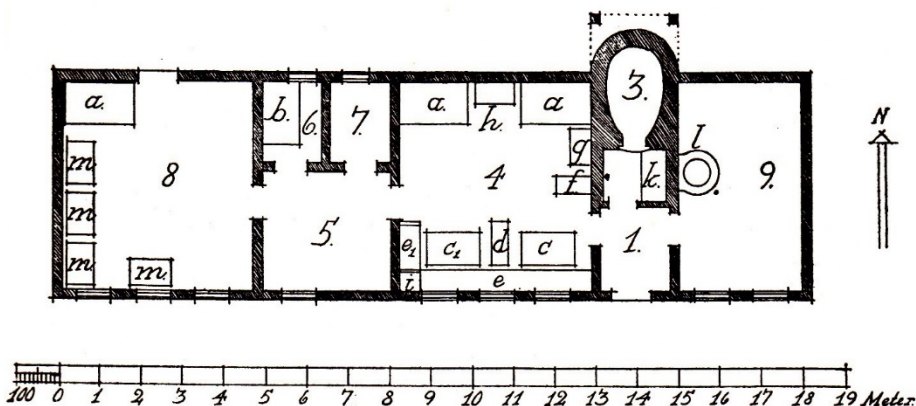


Fig. 1. Grundplan.

Grundplanen, der viser et typisk Hedebostuehus, stammer fra en Gaard i Karlslunde (o. 1780). Optegnet af Jens Kamp i Dansk Folkemindesamling.

1. Forstue. 2. Skorsten. 3. Bageovn. 4. Dagligstue. 5. Mellemkammer.  
6. Pigekammer. 7. Spisekammer. 8. Øverstestue. 9. Bryggers.

a. Himmelseng. b. Pigeseng. c. Nederste Bord. c 1. Øverste Bord. d. Foldebænk. e. Vinduesbæk. e 1. Bordendebænk. f. Bilæggerovn. g. Hønsébænk. h. Skab. i. Stolpeskab. k. Arnen. l. Bryggerkedel. m. Jernbundne Kister.

Som Sehestedstuen nu staar, er den et Resultat af en Restaurering foretaget i 1952 af Nationalmuseet under Ledelse af Konservator *Christensen*. Ved Stuens Genindvielse Lørdag den 19. Sept. 1953 blev den af Overinspektør ved Nationalmuseet, Dr. phil. *Axel Steensberg*, karakteriseret som en af de bedst bevarede Hedebostuer. Særligt fremhævede Steensberg det smukke 1700-Tals Panelværk, der nu atter staar i de originale Farver. — Panelerne tjente i øvrigt to Formaal; dels at pynte og dels

det mere praktiske at skærme for Træk, der undertiden kunde mærkes ind i Stuen gennem de lerklinede Bindingsværksvægge.

*Sengene* (Fig. 1, 4 a og Fig. 2). Nogle Papplader maa nu illudere som bugnende Dyner i Sehestedstuens Senge. Men til en korrekt redt Seng hørte først et Lag Rughalm over de glatte Bundbrædder; over Halmen blev lagt et gammelt Dynevaar. Herefter kom to Underdyner, to Hovedpuder og Overdynen. Dyner og Puder var stoppet med Gaasefjer. Til en fuldt opredt Seng regnede man med at anvende 48—50 Pund Fjer, og for at skaffe det maatte ca. 200 Gæs række Hals. Intet Under, at fatige Folk maatte brupe Halmhakkelse i Stedet for Fjer.

Dynevaarene var vævet med hvid Bund og kulørte Striber (røde, blaa, brune eller grønne). Til daglig anvendtes Blaarlærredslagener; men ved festlige Lejligheder redtes Sengen med fine Hørlærredslagener med Mellemværk.

Overdynen blev rullet sammen for at give Højde, og oven paa var der „til Hej“, d. v. s. til Pynt, lagt to Puder med Pudevaar i Hedebosyning.

*Borde og Bænke.* (Fig. 1, 4 c, c 1, d, e, e 1 og Fig. 3). Det særegne for Hedebostuen fremfor andre danske Bondestuer var Bordopstillingen. I Almindelighed nøjedes man med et langt Bord anbragt foran de faste Bænke langs Vinduer og ved Bordende; men her paa Egnen krævede Skik og Brug to Borde — det øverste og det nederste, mellem hvilke der anbragtes en Foldebænk, hvis Rygstød kunde drejes, saaledes at den kunde anvendes snart ved det ene, snart ved det andet Bord. Det øverste Bord var beregnet til Gæster, og Husfaderen havde da sin Plads paa Bordendebænken. Til Hverdagsbrug, naar det nedre Bord blev brugt, sad han paa Foldebænken. Sehestedstuens Foldebænk er dateret til 1801 og bærer følgende gæstfrie Indskrift: „Hver (!) saa god og sæt dig ned og hvil dig lidt.“

Det øvre Bord i Sehestedstuen er et Langbord med profil-drejede Stolpeben (Kugleben), aaben Krydsstiver og hvidskuret Plade. I gamle Dage fik Bordbenene en Omgang Sværte med det samme, at Bilæggerovnen blev børstet.

Det nedre og daglige Bord er forsynet med Skuffer. I disse gemtes visse Fødevarer, f. Eks. et Stykke Ost, Fedtefadet og Saltfadet. Her anbragte ogsaa Husets Kvinder deres Skeer.



Fig. 2. En af Sehestedstuens Senge. - Paa Sengestolperne Stolpestykker i Hedebo-syning.



Fig. 3. Øverste Bord i Sehestedstuen. Nederst til højre: Foldebænken.  
I Baggrunden: Stolpeskabet. Over Bordet en Hængelysestage.

Hver skar et bestemt Mærke deri, saa hun let kunde kende den. Mændene satte deres Skeer bag Krogene i Vindueskarmene. Opvasken blev der ikke gjort meget ud af. Skeerne blev slikket rene og tørret af i Frakke- eller Trøjeforet.

Paa de faste Bænke sad Folkene — ved Siden af Husbond Forkarlen. Kvinderne stod i Regelen op og langede med til det store fælles Fad, naar man spiste Søbemad. Tørmaden kunde de sidde ned og indtage paa en eller anden Plads i Stuen.

Bænken ved det nedre Bords Bordende har i Sædet en Klap til Bænkekisten, hvori man gemte Brødkorper og lignende Af-fald fra Maaltiderne. Herfra stammer Udtrykket Bænkevælling.



*Stolpeskab.* I Hjørnet mellem Vinduesbænk og Bordendebænk har Stolpeskabet sin Plads. Navnet hentyder til, at Skabets Midtparti er trukket tilbage. Mellem Over- og Underdelen er anbragt et Par „Stolper“ eller rettere udskaarne Søjler, til hvilke man ofte saa fastgjort et Klæde i Hedebosyning, ligesom der oven paa Skabet laa et Klæde af hvidt Lærred med Udsyning. Stolpeskabet, der var Gemmested for Penge og Værdipapirer, er en typisk sjællandsk-skaansk Frembringelse. Det menes, at Typen ligefrem er opstaaet i København eller ved Øresund.

Sehestedstuens Stolpeskab er deponeret her fra Nationalmuseet.

*Bilæggerovn.* I Stuens Vestende staar en gammel Bilæggerovn. Paa Forsiden ses en Vaabentegning og derunder den norske Løve. De to Sideflader bærer ensartede Tegninger og Inskriptioner, nemlig et Vaabenskjold med to Løver paa Korsbund og foroven en kronet Løve, Aarstallet 1694 og Navnet *Ulrich Friderich Guldenlew (Gyldenløve)*.

Man undrer sig over her i en gammel Brøndbyvestergaards Stue pludselig at støde paa et Minde om den Mand, der byggede *Charlottenborg* paa Kongens Nytorv. — Den Mand, der i Tiaaret 1660—70 var gift med *Marie Grubbe*, hvis Skæbne har sat sig uforglemmelige Spor i dansk Litteratur (Holberg, Blicher og J. P. Jacobsen).

Ulrik Frederik Gyldenløve var samtidig med Ritmester *Axel Sehested*, som vor Stue har Navn efter. Gyldenløve, der var Søn af den senere Kong Frederik III og Margrethe Pape, blev født i Flensborg den 20. Juli 1638. I sin Ungdom studerede han i Frankrig og ved Universitetet i Siena. I Svenskekrigen 1658—60 og i Den skaanske Krig 1675—79 viste han fremragende strategiske Evner. I 1664 blev Gyldenløve valgt til Norges Statholder og beklædte dette Embede i en Menneskealder. († 1704). Han satte sig grundigt ind i de norske Forhold og udvirkede en Række Reformers med Hensyn til Skattelettelser og Bedring af Bøndernes Kaar. Foruden at være Administrator dyrkede han med Udbytte Bjergværksdriften, og det er fra Gyldenløves Jernværk, at Sehestedstuens Bilæggerovn har sin Oprindelse.

Bilæggerovnene fik deres Gennembrud hos Bønderne i 1600-Tallets anden Halvdel, hvad der skulde faa en interessant kul-

turhistorisk Følge. Umiddelbart vilde man jo ikke antage, at der var nogen Sammenhæng mellem Bilæggerovne og malede Bondemøbler. Ikke desto mindre er der det. Forhen afsatte Røgen fra det aabne Ildsted et Lag konserverende Tjære paa Renæssancetidens umalede Kister og Skabe. Da Røgen med Bilæggerens Fremkomst blev lukket ude, var det ganske simpelt nødvendigt at finde en Erstatning for det naturlige Konserveringsmiddel, og Resultatet blev de malede Bondemøbler.

*Ur.* Paa Væggen ved Siden af Døren har „Klokken“ eller „Sejerværket“ sin Plads. I Sehestedstuen stod oprindeligt et tidligt 1700-Tals Ur med 24 Timers Værk. Det nuværende Ur er deponeret af Nationalmuseet. Det er et Bornholmerur med 8-Dages Værk fra Midten af forrige Aarhundrede. Medens man i Jylland havde talrige Landsbyurmagere, forsynedes det meste af Sjælland med Ure fra Rønne. Ifølge Traditionen strandede o. 1740 et engelsk Skib med Standure om Bord paa Bornholm. De reddede Ure blev rensat og istandsat, og flere Rokkedrejere slog nu ind paa en snart blomstrende Fabrikation af Ure.

*Stole.* Sehestedstuen rummer tre Armstole fra henholdsvis 1785, 1820 og 1823. Sæderne er af tosnoet Halm, de saakaldte Simer.

*Brugsgenstande.* De gamle Bondestuer rummede en Mængde Brugsgenstande af Glas, Lertøj, Fajance, Porcellæn, Sølv, Malm, Messing, Kobber, Bly, Tin og Jern, som bidrog til at give Stuerne deres særegne Præg af Hygge. Mange af disse Ting var ogsaa oprindeligt repræsenteret i Sehestedstuen, bl. a. en fin Samling Tintallerkener; men alt er væk nu — simpelt hen tyvstjaalet.

Sehestedstuen er et Kulturminde af første Rang, og saa staar den paa det Sted, hvor den hører til. Men dens Fremtid tegner sig unægteligt noget uvis. Vilkaarene for det gamle Hus midt i et moderne Bysamfund er ikke de bedste. Det har været udsat baade for Rudeknusninger og Ildspaesættelse. Maaske vilde det være bedre — saaledes som det flere Gange har været paa Tale — at lade Nationalmuseet hjemtage Stuen. I saa Tilfælde vilde den i alt Fald blive bevaret; men ingen vilde inden for en overskuelig Aarrække faa den at se igen. Paa Grund af Museets Pladsmangel vilde dens enkelte Dele blive opmagasineret i Bre-

de. Man forstaar, at den smukke gamle Stue er blevet et Smerensbarn for Historisk Selskab, som Tilsynet paahviler.

Vedrørende Axel Sehested og Gaardens senere Ejere henvises til Glostrupbogen IV, 17. Hefte 1964, Side 80 ff., og til den af Historisk Selskab udgivne Vejledning.

### Avedøre-Stuen.

#### Øverstestue.

De gamle Gaardens *Øverstestue* blev udelukkende taget i Brug ved festlige Lejligheder. Her dansede man til Landsbyspille-mændenes Toner, naar der var Bryllup eller andet stort Gilde. Til daglig fungerede Stuen som et Magasinrum. I Dragkister, Skabe og tunge, jernbundne Laagkister gemtes Gaardens Beholdning af hjemmevævede Klæder, Sengetøj m. v. Her opbevaredes ogsaa Døtrenes Brudeudstyr. I Regelen stod der ogsaa en ekstra Seng, som kunde tages i Brug, dersom man havde liggende Gæster.

I Øverstestuen fandtes altid i Gavlen en Dør ud imod Haven. Almindeligvis var den aflaset. Virkelig Betydning havde den kun, naar der var Lig i Huset; thi Kisten henstod altid i Øverstestuen indtil Begravelsen, og havde Døren ikke været der, vilde man have haft stort Besvær med at kandre Kisten ud gennem den aabne Forstue. En anden Ting var, at man var overbevist om, at den døde — for ikke at gaa igen — skulde forlade Huset ad en anden Dør end den, der blev brugt til daglig.

Sehestedstuen har netop omtalte Dør, og der er derfor ingen Tvivl om, at den i den oprindelige Tranemosegaard har tjent som Øverstestue, men som det fremgaar af det tidligere beskrevne, staar den nu ved sin Indretning og Møblering som et fuldgyldigt Eksempel paa en Hedebo-Dagligstue. Et godt Indtryk af en Øverstestues Udseende kan man derimod faa ved at betragte Nationalmuseets Avedørestue.

Denne Stue er kommet til Museet fra *Gdr. Ferdinand Jensens Gaard* i *Avedøre*. Ved Nedbrydning af Stuelængens Østende i Maj 1923 erhvervedes Stue og Inventar for 800 Kr.; men først i Aarene 1934—36 blev den genopstillet. Desværre er den for



Foto: Niels Elswing - Nationalmuseet.

Fig. 4. Hjørne af Avedørestuen.

Tiden ikke tilgængelig for Offentligheden. Pladsmangelen paa Museet har medført, at man har set sig nødsaget til midlertidigt at anvende den smukke Stue til Magasin.

Stuen stammer fra o. 1790.

Paa *Fig. 4* ses det sydøstlige Hjørne af Stuen. Imod Øst er der to Vinduer, hvoraf det sydligste ses paa Billedet. Mellem Vinduerne findes Døraabningen til Haven. Udvendig en Bræddedør og indvendig en Glasdør, der foroven har seks Ruder og forneden en større Fyldning, hvori der i Rokokostil er malet en Kvinde med Spade og Rive. Haandtaget er ovalt med et fladt Rokoko-Messingskilt.

Under det Vindue, der ses paa Billedet, er Væggen prydet med de allegoriske Figurer: Tro, Haab og Kærlighed. Under det tilsvarende Vindue Nord for Døren findes Naturloven (med Spejl og Dokument); Justitia (med Vægtskaal) og Fortuna (med dannebrogslignende Flag — se *Fig. 5*).

Sydvæggen er prydet med tre Rækker Fyldninger fordelt i ti Felter. I den øverste Række Apostlene, hvoraf fire — Peter, Andreas, Jakob og Johannes — ses paa Billedet. Den mellemste Række Fyldninger er dekoreret med Blomster. Fyldningerne deles af i alt 11 lodrette Pilastre, anbragt ud for de to øverste Rækker Fyldninger. Pilastrene er riflede og rødmaledede paa Overdelen og rødmarmerede paa Underdelen. De har profilerede Kapitæler, Mellemlid og Baser.

Over Fyldningerne findes en Gesimsliste til Tintallerkener.

Bræddeloftet er rødmalet med to rektangulære Felter i hvert Fag. Felterne er marmeret i hvidt med blaa og røde Aarer. Bjælkerne er malede blaagrønne med rødstafferet Karnisprofil.

Gulvet bestaar af hvidskurede Brædder. Det er yngre end Stuen, der oprindeligt har haft lerstampet Gulv.

### Bygning og Materialer.

Under Sehestedstuens uanseelige og lidt triste Træbeklædning skjuler sig de originale 1600-Tals Mure med *Egetræsbindingsværk* og *lerklinede Vægge*. Et Par Gange har det været paa Tale at afdække og restaurere Murene samt forsyne Stuen



Foto: Nationalmuseet.

Fig. 5. Avedørestuen. *Fortuna.*

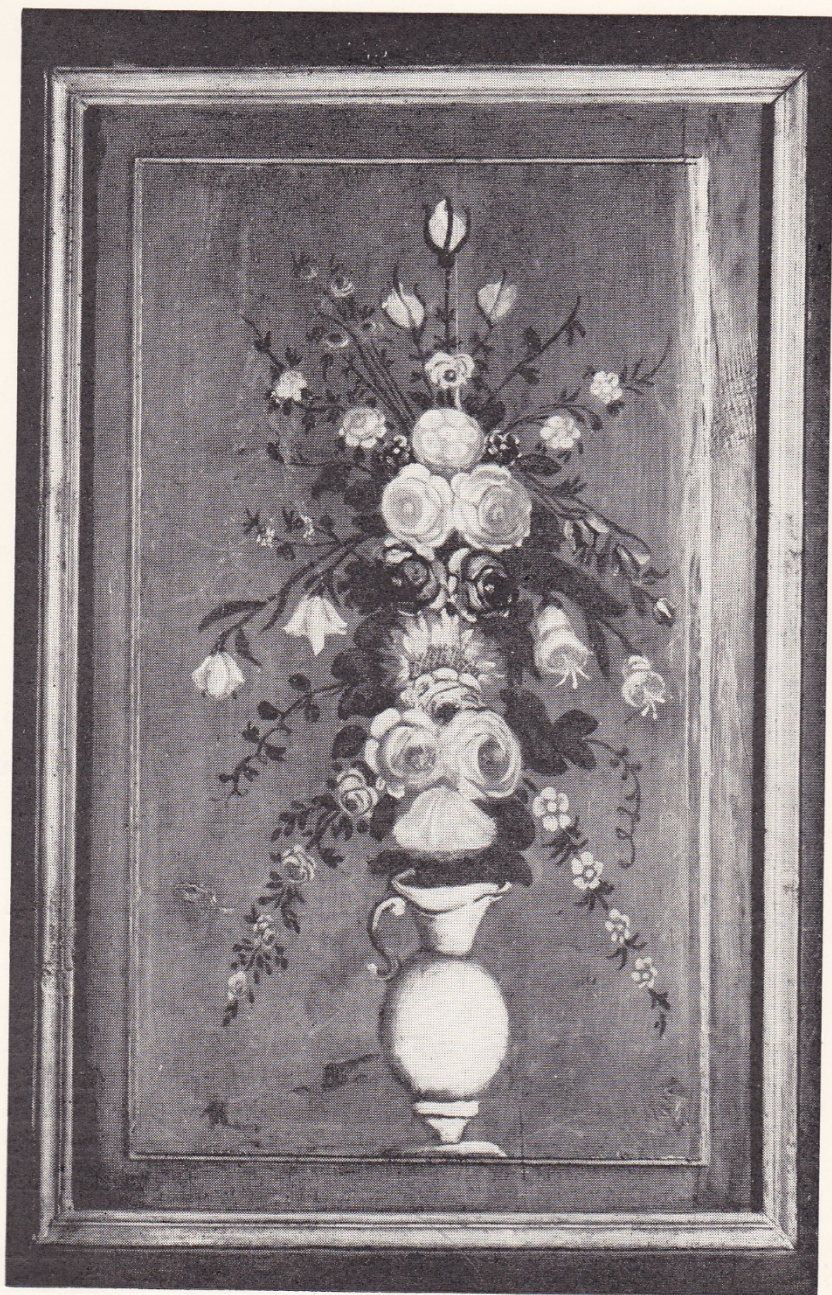


Foto: Nationalmuseet.

Fig. 6. Avedørestuen. Dørfyldning paa Dør til Mellemstuen.

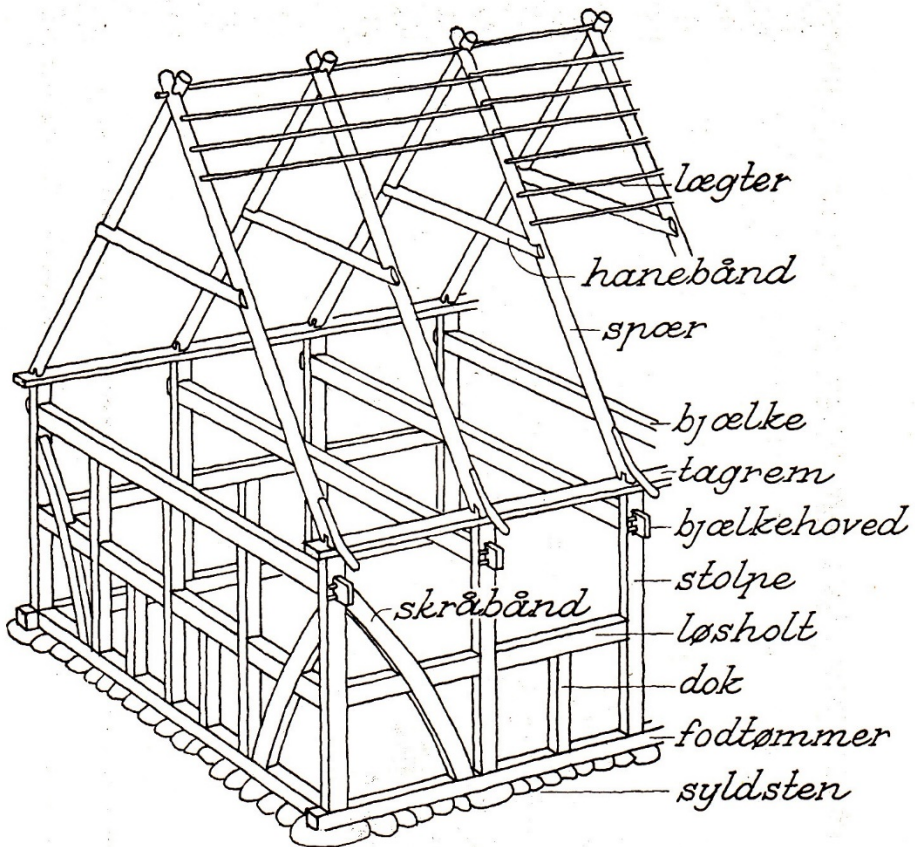


Fig. 7. Skitse, der viser Bindingsværkets forskellige Dele og deres Benævnelser. (Efter Bjarne Stoklund, Frilandsmuseet).

med Straatag. Tanken er dog atter blevet opgivet, ikke alene paa Grund af den betydelige Engangsudgift, men ogsaa fordi en saadan Restaurering vilde være ensbetydende med en kraftig Stigning af de aarlige Vedligeholdelsesudgifter, idet de lerklinkede Vægge ifølge Sagens Natur er ret følsomme over for Vejr og Vind. I gammel Tid var det altid Skik, at man inden Pinse skulde gaa Kliningen efter og reparere Vinterens Slid.

Det centrale i Bindingsværket og det, der har givet Navn til denne specielle Bygningsteknik, er selve Bindingerne. En Bin-





Bjarne Stoklund, Frilandsmuseet.

Fig. 8. Bindingsværk og Risfletning.

I det lille trekantede Tavl forneden, hvor der endnu ikke er flettet Hasselgrene, ses de lodrette Stejer. Billedet stammer fra en østjydsk Gaard under Opførelse paa Frilandsmuseet. I Østjylland kunde man tillade sig at være mere ødsel med sit Tømmerforbrug end her paa Egnen; men selve Byggeteknikken er den samme.

ding bestaar af to lodrette Stolper og en vandret Bjælke (se Fig. 7). Samlingen af Stolper og Bjælke foretoges ved, at Bjælkehovedet førtes gennem Stolperne, hvorefter de fornagledes ved Hjælp af Trætappe. Søm anvendtes aldrig.

Rummet mellem to Bindinger kaldes *et Fag*. Fagernes forskellige, mindre Tømmerstykker benævnes under ét Fyldetømmer.



Fot. 1947 - Bartho.

Fig. 9. Bryggergaarden.

Her paa denne skovfattige Egn var Bindingsværket forholdsvis sparsomt. Der er ingen Skraastiver, og Dokker er kun anvendt under Løsholterne (sml. Fig. 7 og 8). Bryggergaarden, der var opført i 1788, blev nedrevet i 1948.

Dette Tømmer opdeler Væggen i smaa Tavler, som udfyldes med Lerklining.

Som et Udslag af det gamle Landsbyfællesskab mødte hele Byen op den Dag, Kliningens skulde foregaa. Betaling var der ikke Tale om. En Dag før eller siden vilde man jo selv faa Brug for Hjælp. Leret blev først blandet med Vand og Halm. Det sidste styrkede Bindingsevnen. Derefter skulde det æltes, hvad der foregik paa den Maade, at en Rytter — som Regel Gaardens Dreng — red op i Lerbunken. En Mand blev sat til at passe paa, at Hesten stadig gik rundt og traadte i Leret, indtil det var tilstrækkeligt blødt og bøjeligt.

Men inden man kunde begynde selve Kliningen, maatte man have sat Stejer (Stave) i Tavlene. I Stejerne indflettedes Haselkæppe paa tværs (se Fig. 8). Kliningen foregik fra begge Sider af Væggen. Man tog den ene Haandfuld Ler efter den anden og slog det godt fast ind mellem Stavene. Til sidst glattedes Væggene og smurtes over med Vand, i hvilket der var blandet lidt Ler. Man „svømmede“ Væggene, som det kaldtes. Naar Dagens Arbejde var til Ende, holdt man „Klinegilde“ til langt ud paa Natten.

Lerkliningen anvendtes indtil Midten af forrige Aarh., da Leret maatte vige for de langt mere holdbare brændte Sten.

Valg af Byggeplads skabte intet Problem i de gamle Landsbyer. Af Pladshensyn var man ganske simpelt nødt til at lægge den nye Gaard paa den gamles Plads. Gamle Gaardtomter er derfor en rig arkæologisk Arbejdsmark, hvor der ofte afsløres Kulturlag, der gaar helt tilbage til Middelalderen.

Den gamle Bondekultur er forsvundet fra vor Egn, og selv det gamle, harmoniske Landskab, som vi kendte og tænkte os som noget blivende, gaar lidt efter lidt i Opløsning og erstattes med Højhuse, Fabrikker, Villaer og dobbeltsporede Motorveje. Men netop derfor er der Grund til at forsøge at fastholde vor Egns sparsomme Kultur minder. Vi er midt i en Udvikling saa hurtig som aldrig før — en Udvikling, der undertiden kan gøre os usikre. Der er god Grund til at kaste Blikket tilbage; thi kun gennem Kendskab til og Indføling med tidligere Slægter kan vi faa Forstaaelsen af, at vi selv er et Led i den historiske Proces.

---

*Kilder:*

Marie Christoffersen: Fra Hedeboegnen. Danske Folkeminder. Nr. 26. 1923.

Arthur Fang: Køge Museum. 1954.

Harald Langberg: Danmarks Bygningskunst II. 1955.

Peter Michelsen: Frilandsmuseet 1964. — En sjællandsk Øverstestue. I Festskrift i Anledning af Nationalmuseets 150 Aars Jubilæum. 1957.

Nationalmuseet: Vejledning - Bondekulturen. — 3. Afdelings Arkiv. 39/1923 I. 215.

H. Zangenberg: Gamle Bøndergaarde og Huse i Københavns Amt. Fra Københavns Amt 1928.

*Avisartikler:*

- „Plan om Egnsmuseum paa Tranemosegaard“. Roskilde Dagblad. 25. Marts 1952.
- „Planer om et Museum i Glostrup“. Roskilde Tidende. 25. Febr. 1953.
- „Hedebostue i Brøndbyvester“. Roskilde Tidende. 21. Sept. 1953.
- „En Stump Fortid midt i moderne Bebyggelser“. B.T. 17. Sept. 1953.
- „Fint Kulturminde i Brøndbyvester“. Politiken. 20. Sept. 1953.
- „Trehundredaarig Hedebostue indviet“. Nationaltidende. 20. Sept. 1953.
- „Bedste Hedebostue“. Berlingske Tidende. 20. Sept. 1953.
- „Sehestedstuen i Brøndbyvester indviet“. Roskilde Dagblad. 21. Sept. 1953.
- „300-aarig Stue med uvis Skæbne“. Østsjællands Folkeblad 1963.
- „Den bedste Hedebostue fryser i Brøndbyvester“. Berl. Aftenavis. 19. Febr. 1963.
- „Axel Sehesteds Gaard har 300 Aars Jubilæum“. Dagbladet. 1964.
- 

Særtryk af Glostrupbogen 1966.  
Trykt i Glostrup Bogtrykkeri.  
F. Togsverd Hansen.